

Dossier Pédagogique

4



FONDS
HÉLÈNE & ÉDOUARD LECLERC
POUR LA CULTURE

1975 - 1997
la bande dessinée
fait sa révolution...



Exposition *1975 - 1997 : la bande dessinée fait sa révolution...*

réalisée et produite par le Fonds Hélène & Édouard Leclerc pour la Culture,
présidé par **Michel-Édouard Leclerc**.

Commissaire général : **Patrick Jourdan**, directeur du Fonds Hélène & Édouard
Leclerc pour la Culture

Commissaire artistique : **Jean-Baptiste Barbier**

Directeur de la publication : **Michel-Édouard Leclerc**

© avec l'aimable autorisation des auteurs et des éditions Casterman

© avec l'aimable autorisation des auteurs et des Humanoïdes Associés

© Fonds Hélène & Édouard Leclerc pour la Culture, 2013

© tous droits réservés pour les textes et visuels reproduits

Sommaire

5 Le rôle du dossier pédagogique

Bien préparer votre venue au Fonds Hélène & Édouard Leclerc pour la Culture

- 7 • Le Fonds Hélène & Édouard Leclerc pour la Culture : fonctionnement, missions, objectifs
- Le site des Capucins

8 - 9 La charte du visiteur

Pour préparer votre visite

Fiches à découper

- 11 Fiches exposition
- 15 Fiches artiste
- 21 Glossaire
- 23 Les outils à votre disposition

Votre visite aux Capucins

- 24 Visites en autonomie
- 25 Visites accompagnées

Pour prolonger votre visite

- 27 Boîte à idées : exploitation de l'exposition en classe

31 **Informations pratiques et contacts**

Visuel de Couverture

Diverses couvertures des revues

Métal Hurlant et (A SUIVRE)

assemblées par Rodhamine pour la scénographie de l'exposition

1975 - 1997

la bande dessinée fait sa révolution...

MÉTAL HURLANT

1975 - 1987

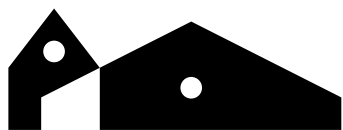
(A SUIVRE)

1978 - 1997

exposition

**aux Capucins
Landerneau Finistère**

**15 décembre 2013
11 mai 2014**



FONDS
HÉLÈNE & ÉDOUARD LECLERC
POUR LA CULTURE

en partenariat avec

la **citô** internationale
de la bande dessinée
of do l'Imago

www.fonds-culturel-leclerc.fr

Le rôle du dossier pédagogique

Ce dossier pédagogique constitue une aide pour l'enseignant qui souhaite venir découvrir avec sa classe l'exposition « 1975 - 1997 : la bande dessinée fait sa révolution » au Fonds Hélène & Édouard Leclerc pour la Culture.

Cette exposition se déroule du 15 décembre au 11 mai 2014. Elle est visible tous les jours de 10h à 18h sauf le 1er mai.

Ce dossier s'adresse aux enseignants du secondaire, **à partir de la classe de quatrième.**

Il est composé de trois parties distribuées comme suit : des informations d'ordre général pour préparer en amont la visite des élèves, une présentation des différentes actions de médiation proposées, des ressources pour prolonger la visite une fois de retour en classe.

Dans le cadre de cette exposition, toutes les prestations de médiation, ainsi que l'entrée des classes et de leurs enseignants au Fonds Hélène & Édouard Leclerc pour la Culture sont gratuites.

Hélène & Édouard Leclerc Le Fonds pour la Culture

Fonctionnement, missions, objectifs

Créé à l'automne 2011, le Fonds Hélène & Édouard Leclerc pour la Culture est un fonds de dotation animé par un conseil d'administration et présidé par Michel-Édouard Leclerc. À l'initiative de plusieurs membres de la famille Leclerc, adhérents et anciens adhérents du Mouvement E.Leclerc, ce fonds est entièrement financé par des actions privées de mécénat.

Son objectif est de soutenir et conduire toute mission d'intérêt général à caractère culturel en contribuant à une meilleure valorisation et une plus grande diffusion de la création contemporaine dans notre société, en rendant accessibles ses productions à un large public par l'organisation d'expositions de grande envergure.

La direction générale du Fonds a été confiée à Patrick Jourdan¹ qui a en charge le projet culturel et scientifique de l'institution.

Chaque année est rythmée par deux ou trois grandes expositions consacrées à l'art contemporain, abordé selon plusieurs axes. Le Fonds souhaite avant toute chose présenter des artistes emblématiques de notre époque, forts d'un parcours exemplaire.

Ainsi, avec la même exigence artistique qui a caractérisé la scénographie des expositions Gérard Fromanger, Yann Kersalé et Joan Miró, l'équipe des anciens rédacteurs des revues *Métal Hurlant* et *(A SUIVRE)*, sous la direction artistique de Jean-Baptiste Barbier, présente aujourd'hui près de 350 planches originales pour l'essentiel extraites des publications des deux magazines.

Le Fonds souhaite également mettre l'accent sur la représentation des expressions figuratives qui se sont manifestées depuis les années 1940 dans ses rapports à la peinture, jusqu'aux développements récents élargis à la bande dessinée.

Le Fonds s'intéressera également à certaines disciplines spécifiques comme le dessin, la photographie ou le graphisme.

La programmation des Capucins de Landerneau prévoit aussi d'accueillir de grandes collections européennes.

1. Patrick Jourdan est conservateur en chef territorial du patrimoine. Ancien responsable du musée Pierre André Benoît à Alès dans le Gard (jusqu'en 1992), il a dirigé le Musée de Morlaix jusqu'à sa prise de fonction à Landerneau en novembre 2011.

Le site des Capucins



Couvent des Capucins, Landerneau
© Studio Dirou

Le siège du Fonds est situé à Landerneau dans l'enceinte d'un ancien couvent de Capucins du XVII^e siècle, à proximité de l'emplacement de l'épicerie fondée par Édouard Leclerc en 1949.

Ce complexe a connu de multiples affectations depuis la Révolution, devenu tour à tour école, fabrique de lin, brasserie, usine, avant d'être acquis par Hélène et Édouard Leclerc en 1964, qui décident de réhabiliter ce lieu.

Au sein du domaine des Capucins, dont la grande cour et la chapelle ont été restaurées, une vaste halle récemment réaménagée de 1600m² permet d'exploiter une première surface muséographique d'environ 1000m² destinée à accueillir et produire des expositions temporaires.

À l'image d'un centre d'art, les Capucins constituent un lieu de diffusion culturelle et non de conservation puisqu'ils n'accueillent pas de collection permanente.

Bien préparer votre venue au Fonds Hélène & Édouard Leclerc pour la Culture

La charte du visiteur

Accueil

Pour l'exposition *La bande dessinée fait sa révolution...*, le Fonds Hélène & Édouard Leclerc pour la Culture accueille gratuitement les enseignants et leurs élèves, de la 4^{ème} à l'enseignement supérieur. Cet accueil s'effectue du lundi au vendredi, de 10 heures 15 à 14 heures 45, du lundi 06 janvier au vendredi 25 avril 2014.

Toutes les prestations proposées pour les publics scolaires (visites libres, présentations commentées, documents de visite...) sont gratuites dans le cadre de cette exposition.

Afin de bien préparer la venue des classes, des rendez-vous avec les enseignants sont proposés au début de chaque exposition, sur réservation préalable. Ils comportent une visite accompagnée suivie d'un échange autour des œuvres et des prestations de médiation (durée : 1 heure 30 environ).

Pour l'exposition *La bande dessinée fait sa révolution...*, ces réunions ont été programmées le mercredi 18 décembre 2013 et le mercredi 08 janvier 2014, à 13 heures 30.

Le dossier pédagogique est remis à l'enseignant à la suite de ces rendez-vous, ou sur simple demande. Il est également téléchargeable sur le site internet du Fonds : www.fonds-culturel-leclerc.fr

Venir en car

Il est demandé aux chauffeurs de cars de ne pas déposer les classes devant le portail rue de la Fontaine Blanche, ce qui gêne la circulation. Les cars sont invités à déposer les groupes près de la gare ferroviaire, à 200 mètres du site : dépose-minute disponible face à la Maison pour Tous, place François Mitterrand. Les groupes sont ensuite amenés à descendre à pied par la rue des Écoles. En attendant le groupe, les cars peuvent se garer sur le parking nord de la gare.

Venir en train

La gare ferroviaire étant située à 200 mètres du Fonds, nous vous invitons à vous renseigner sur les horaires de train qui pourraient coïncider avec votre créneau de visite.

Pour information, le Conseil régional et SNCF Bretagne ont lancé en 2013 l'offre GRAN'TER, une nouvelle offre dédiée aux voyages scolaires. Le principe : effectuer l'aller-retour sur la même journée et emprunter les TER circulant en période creuse. Le prix forfaitaire est de 80 euros pour 25 jeunes et 5 accompagnateurs, quel que soit le trajet sur le réseau TER Bretagne. Pour tous renseignements, vous pouvez appeler le service CONTACT'TER Bretagne au 0 800 880 562 (appel gratuit depuis un poste fixe du lundi au vendredi de 7h à 20h, le samedi de 10h à 17h).

Pique-nique

Les responsables de groupes doivent anticiper le fait qu'il n'est pas possible de pique-niquer dans la cour. En revanche le pique-nique est toléré à l'extérieur du site, sur le parvis devant la chapelle (côté rue de la Fontaine Blanche).

Une aire de pique-nique, non couverte, est située non loin du Fonds, dans le Parc de Keranden. En cas de pluie, pour obtenir un lieu de restauration abrité, nous vous invitons à vous rapprocher de la Mairie de Landerneau au moins 15 jours avant la date de votre visite au Fonds (contact Mairie : 02 98 85 43 00, du lundi au vendredi).

Photographies

Les photographies ne sont autorisées que pour un usage strictement personnel. Le flash est interdit.

Lorsque vous demandez à la presse locale de couvrir votre venue au Fonds, nous vous remercions de bien vouloir nous en informer au préalable par courriel.

Bien préparer votre venue au Fonds Hélène & Édouard Leclerc pour la Culture

La charte du visiteur

Modalités de réservation et d'accompagnement



Toute visite avec des groupes scolaires, qu'elle soit libre ou accompagnée, doit faire l'objet d'une réservation préalable OBLIGATOIRE, au minimum deux semaines avant la date souhaitée de visite. Cette réservation s'effectue auprès du service de médiation : mediation@fhel.fr

> Pour cette exposition, les départs des visites ont lieu à 15 minutes d'intervalle (toutes les visites se déroulent dans le même sens).

- > Une classe de 10h15 à 11h45.
- > Une classe de 10h30 à 12h.
- > Une classe de 13h à 14h30.
- > Une classe de 13h15 à 14h45.

> Contenu de la visite : visite accompagnée par l'un de nos médiateurs (durée : 45 minutes à 1 heure) puis visite libre (45 minutes à 1 heure).

Les créneaux horaires de visite sont fixés au moment de la réservation et ne peuvent être modifiés.

Une préparation à l'exposition et à la conduite à tenir sur le site est vivement souhaitée en amont de la venue de la(des) classe(s) au Fonds par les enseignants.

Des règles simples de savoir-être et de savoir-vivre ensemble sont rappelées à l'ensemble des groupes avant le début de la visite. Ainsi, il est interdit de :

- > Toucher les œuvres exposées
- > Courir dans l'espace d'exposition
- > Parler trop fort et crier

Pour rappel, des visiteurs individuels sont accueillis en permanence aux horaires d'ouverture du site (de 10h à 18h).

Un nombre minimum d'accompagnateurs par classe est exigé :

- > Pour les classes de collège : un accompagnateur pour 10 élèves.
- > Pour les classes de lycée et de BTS : un accompagnateur pour 15 élèves.

Le service de médiation se réserve la possibilité de refuser un groupe qui ne respecterait pas le nombre d'accompagnateurs demandé.

Une participation active de l'ensemble des accompagnateurs (enseignants, parents, éducateurs, AVS...) est requise, tant au niveau de la prise en charge du groupe que de la discipline.

Nous vous remercions de votre compréhension.

Pour préparer votre visite

Fiches

- 1 - 2 → Exposition**
- 3 - 4 - 5 → Artistes**
- 6 → Glossaire**

Les fiches suivantes
peuvent être découpées
pour préparer en amont
votre venue, ou être
utilisées dans le cadre d'une
visite libre de l'exposition.

1975 - 1997

1

la bande dessinée fait sa révolution...



Vue de l'exposition © Agence FEP

Pour sa quatrième exposition, le Fonds Hélène & Édouard Leclerc propose, en suivant le parcours parallèle de deux revues légendaires, *Métal Hurlant* et *(A SUIVRE)*, de découvrir un mouvement majeur de l'histoire du neuvième art qui a vu l'émergence de grands noms de la bande dessinée : Philippe Druillet, Jacques Tardi, Jean Giraud/Mœbius, François Schuiten, François Bourgeon, Hugo Pratt...

Près de 350 planches originales, pour l'essentiel extraites des publications *Métal Hurlant* et *(A SUIVRE)* sont ici présentées.

C'est la première exposition de cette ampleur sur cette période si créative, si influente auprès des autres formes d'art (cinéma, rock, littérature de science-fiction, dessin animé, design et peinture).

Plus personne ne le conteste, la bande dessinée constitue l'un des premiers supports artistiques de la production éditoriale dans le monde. Sous forme de mangas, de comics ou d'albums, l'histoire du neuvième art a été rythmée par le rôle phare d'artistes tels que Winsor McCay, Uderzo, Hergé, Franquin, Peyo.

Mais au milieu des années soixante-dix, affichant une autonomie graphique et scénaristique par rapport à la bande dessinée classique franco-belge, des dizaines d'auteurs revendiquent une création plus en prise avec l'actualité sociale, politique ou culturelle de leur époque.

Deux revues émergent et se distinguent par leur choix éditoriaux : c'est *Métal Hurlant*, créé autour du rédacteur Jean-Pierre Dionnet qui, rompant complètement avec les codes d'une bande dessinée jugée trop statufiée, va révéler ses co-fondateurs Philippe Druillet et Jean Giraud/Mœbius et des auteurs comme Enki Bilal, Paul Gillon, Jean-Michel Nicollet, etc.

Parallèlement, la très sage maison d'éditions Casterman, à l'initiative de Didier Platteau puis de Jean-Paul Mougín, revendique une exigence artistique et littéraire portée par les œuvres de Jacques Tardi, Hugo Pratt, François Bourgeon, Jean-Claude Forest, François Schuiten ou José Muñoz.

L'exposition *1975-1997 : la bande dessinée fait sa révolution...*, enrichie des nombreuses interviews des auteurs et des collaborateurs des deux revues (Étienne Robial, Jean-Pierre Dionnet, Philippe Manœuvre...), a permis de regrouper les œuvres d'environ quatre-vingt artistes, révélant ainsi toute la créativité, l'inventivité et le foisonnement de cette génération d'auteurs.

En insérant cette exposition dans une programmation dédiée à l'art moderne et contemporain, le FHEL contribue à donner à la bande dessinée toutes les lettres de noblesse que les institutions publiques n'ont pas encore su lui conférer, en ne lui donnant toujours pas la place à laquelle elle pourrait prétendre dans les collections nationales.

Pour préparer votre visite

→ 1975 - 1997 : la bande dessinée fait sa révolution

Les espaces pas à pas

1 contexte

2 Métal Hurlant > genèse

3 Mœbius

4 Druillet

5 rock / SF

L'arrivée du rock dans les pages de Métal Hurlant coïncide avec celle de Philippe Manœuvre en 1976. Ayant fait ses armes dans Rock & Folk, il va former le duo choc de l'équipe rédactionnelle avec Jean-Pierre Dionnet, jusqu'en 1985. Toute une génération d'auteurs de « BD rock » se développe à son contact : Frank Margerin (son personnage de Lucien prend son envol sous l'impulsion de Philippe Manœuvre, qui est l'un des premiers à le remarquer), Denis Sire, Dodo&Ben Radis, Serge Clerc, pour n'en citer que quelques-uns.

6 chaos

Un esprit d'effervescence, d'émulation et d'avant-garde règne sur Métal Hurlant. Ses fondateurs ne se refusent à aucun genre. Aux histoires principales succèdent des textes, des chroniques, des histoires courtes... Des dessinateurs comme Beb-deum, Eberoni, Nicolle ou Gauckler côtoient Montellier, Chaland ou Gillon.

« Je crois qu'on est le premier mouvement artistique qui est de l'ordre du chaos [...], un chaos qui s'organise malgré nous [...]. Je décide que le journal c'est comme un orchestre où on mélangerait absolument toutes les musiques ». (Jean-Pierre Dionnet)

7 (A SUIVRE) genèse

8 récit / noir et blanc

9 ébullition

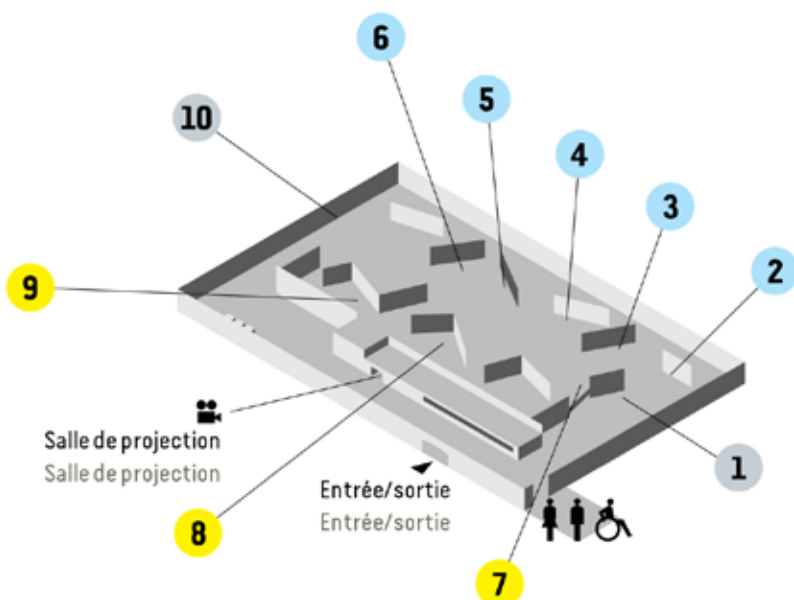
10 héritage

À l'instar de Métal Hurlant, (A SUIVRE) va vite fonctionner comme un véritable laboratoire, permettant l'émergence et la cohabitation d'auteurs aux styles très différents, mais tous désireux de suivre une ligne romanesque. Tour à tour humoristique, fantaisiste, érotique, sombre, engagé, réaliste ou complètement imaginaire, leurs univers se juxtaposent et se contaminent, dans un esprit nouveau et créatif. Peu à peu concurrencés par les publications directes en albums, les deux magazines ont du mal à renouveler leur lectorat, laissant la place à de nouveaux auteurs tout aussi talentueux, tels Zep, Blutch ou Joann Sfar.

Mise en espace

Éric Morin

Architecte scénographe



1 contexte

2 Métal Hurlant
genèse

3 Mœbius

4 Druillet

5 rock / SF

6 chaos

7 (A SUIVRE)
genèse

8 récit /
noir et blanc

9 ébullition

10 héritage

Révolution graphique et exigence du récit

Métal Hurlant et (A SUIVRE).

Pourquoi associer ces deux revues dans une même thématique ? Une partie de la réponse est dans le titre de l'exposition 1975-1997 : la bande dessinée fait sa révolution....

Métal Hurlant naît en 1975 et (A SUIVRE) en 1978. Le premier s'éteindra en 1987 et le second presque vingt ans après sa naissance.

Métal Hurlant est l'enfant de mai 68, issu du divorce entre Pilote (revue dans laquelle paraissent Astérix, Lucky Luke, Blueberry...) et une nouvelle génération d'auteurs. René Goscinny, scénariste de génie, dirige le magazine avec talent, chaleur mais également autorité et fermeté. Cette génération de jeunes artistes a besoin d'espace personnel pour s'exprimer. Or, dans Pilote, elle n'en a pas la possibilité.

En 1972, trois dissidents en ont assez du diktat de Goscinny et veulent vivre leur mai 68. Claire Bretécher, Nikita Mandryka et Marcel Gotlib créent l'Écho des Savanes. Ils pourront y parler de ce qui les touche, en particulier de sexualité. Mandryka échange beaucoup avec nos quatre futurs « Humanoïdes » et c'est même lui qui trouvera le nom de « Métal Hurlant ».

Sont aux commandes de Métal, Bernard Farkas, avec une fonction administrative et financière, deux artistes majeurs de l'époque (et de l'histoire de la bande dessinée), Philippe Druillet, qui révolutionna les codes de la bande dessinée et

éclata le cadre de la planche, et Jean « Mœbius » Giraud, le maître absolu du dessin ; et enfin le chef d'orchestre, l'âme de ce magazine, son cortex, Jean-Pierre Dionnet.



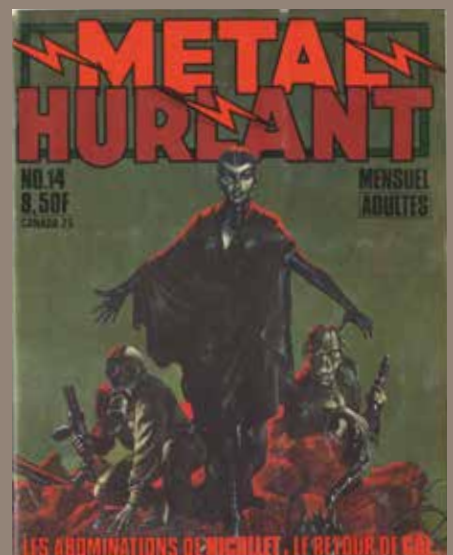
(A SUIVRE) No.1, février 1978, couverture Jacques Tardi

Ces quatre mousquetaires, auxquels il est juste d'ajouter Étienne Robial qui créa toute l'identité graphique et visuelle de Métal Hurlant, vont apporter un souffle nouveau à l'univers de la bande dessinée.

Tous les plus grands dessinateurs à partir du milieu des années 1970 publieront dans les pages de Métal : Philippe Druillet, Jean « Mœbius » Giraud, Jean-Claude Gal, Enki Bilal, François Schuiten, Jacques Tardi, Serge Clerc, Frank Margerin, Yves Chaland, Arno, Corben et tant d'autres...

Métal Hurlant est un laboratoire bouillonnant de créativité. Une véritable émulation se crée. Ce nouveau magazine de bande

dessinée a un contenu science-fiction et fantastique. Un magazine avec une seule règle : il n'y en a aucune. Liberté, création graphique, chaos, innovation définissent Métal Hurlant.



Métal Hurlant No.14, février 1977, couverture Jean-Michel Nicollet

En 1976, Philippe Manœuvre rejoint l'aventure. Il formera l'indéfectible binôme de l'équipe rédactionnel avec Jean-Pierre Dionnet. Avec son arrivée, Métal amorce sa première mutation : le rock investit ses pages.

En 1978, aux États-Unis, un artiste de génie, Will Eisner (créateur du Spirit) dessine *Un bail avec Dieu* (*A Contract with God*) et popularise le terme de « roman graphique » (graphic novel). C'est l'articulation majeure entre la bande dessinée et le roman. L'ambition littéraire (l'importance des mots et donc de l'histoire) dans une bande dessinée y est clairement affichée et revendiquée - trois planches de cette œuvre remarquable figurent, à ce titre, dans l'exposition.

Pour préparer votre visite

→ 1975 - 1997 : la bande dessinée fait sa révolution

Mancœuvre a donc débarqué chez Métal, Will Eisner crée *Un bail avec Dieu* et, entre les deux, en 1977, chez Casterman, Didier Platteau et Louis Gérard se posent la question de la création d'un magazine. En effet, la maison d'édition qui publie Tintin est la seule à ne pas avoir sa revue. Deux questions sont sous-jacentes à cette interrogation : comment renouveler le lectorat et toucher la nouvelle génération ? Comment grandir économiquement ? Hugo Pratt présente Jean-Paul Mougin à Didier Platteau pour le poste de rédacteur en chef. L'affaire sera vite conclue et Mougin restera aux commandes de (A SUIVRE) jusqu'à la fin.

Le premier point commun entre les deux revues est Étienne Robial, qui assurera également la conception graphique de (A SUIVRE) et fera, dès le départ, partie de cette nouvelle aventure. Ce magazine a deux ambitions clairement affichées dès sa gestation : le noir et blanc d'une part et le récit d'autre part.

Le traitement du noir et blanc sera poussé à son apogée : Hugo Pratt, José Muñoz et Carlos Sampayo, Didier Comès, Jacques Tardi, François Schuiten et Benoît Peeters, Jean-Marc Rochette en seront les maestros.

L'arrivée de la couleur permettra à Jacques de Loustal de réaliser des histoires flamboyantes avec Philippe Paringaux et Jérôme Charyn. François Boucq, Milo Manara, Jacques Ferrandez, Benoît Sokal, Jean-Claude Denis, André Juillard seront également des auteurs référents de cette aventure. Nicolas de Crécy sera le seul auteur de la « nouvelle génération » à en faire partie.

Par ailleurs, l'exigence d'un récit de qualité sera toujours présente. Benoît Peeters, Carlos Sampayo, Jérôme Charyn, Philippe Paringaux, Alejandro Jodorowsky, livreront des scénarii de grande qualité.

Casterman et (A SUIVRE) seront à leur apogée en 1983 : Jean-Claude Forest Grand Prix et Flic ou privé (de Muñoz et Sampayo) meilleure BD de l'année au Festival d'Angoulême, 65 000 lecteurs réguliers et Le Monde qui titre en une : « Casterman, le Gallimard de la bande dessinée. »

Jean-Paul Mougin écrit dans son premier édito : « (A SUIVRE) sera l'irruption sauvage de la bande dessinée dans la littérature. » Le ton est donné, et finalement, nous ne sommes pas loin de l'état d'esprit révolutionnaire de Métal.

C'est le deuxième point commun. Ces deux revues seront un véritable laboratoire.

Nos deux magazines sont par ailleurs animés de la même envie : la bande dessinée doit et va devenir adulte. Elle est un média qui doit pouvoir s'adresser à tout public, aborder tous les genres (y compris l'introspection et l'autobiographie) et parler à tous les âges. Métal Hurlant et (A SUIVRE) ont cette ambition en commun. Et ils vont réussir ce pari. Métal Hurlant et (A SUIVRE) auront radicalement changé la bande dessinée qui aura pleinement atteint son statut adulte. Les années 1975-1985 auront été l'apogée d'une bande dessinée qui se révolutionne.

Jean-Baptiste Barbier
Commissaire artistique de l'exposition



Métal Hurlant No.50, avril 1980, couverture Étienne Robial



(A SUIVRE) No.239, décembre 1997, couverture Jacques Tardi

Les artistes exposés

DAVID B. **BARU** **BEB-DEUM** **BEN RADIS** **TED BENOIT** **PHILIPPE BERTRAND** **ENKI BILAL**
CHRISTOPHE BLAIN **BLUTCH** **FRANÇOIS BOUCQ** **FRANÇOIS BOURGEON** **MARC CARO**
YVES CHALAND **JEAN-CHRISTOPHE CHAUZY** **JEAN-CLAUDE CLAEYS** **SERGE CLERC**
DIDIER COMÈS **NICOLAS DE CRÉCY** **JACQUES DE LOUSTAL** **JOHAN DE MOOR**
PHILIPPE DELABY **JEAN-CLAUDE DENIS** **PHILIPPE DRUILLET** NICOLAS DUMONTHEUIL
DUPUY ET BERBERIAN **DIDIER EBERONI** **WILL EISNER** **F'MURRR** **JACQUES FERRANDEZ**
JEAN-CLAUDE FOREST PHILIPPE FRANCO **ANDRÉ FRANQUIN** **JEAN-CLAUDE GAL**
PHILIPPE GAUCKLER **JEAN-PIERRE GIBRAT** **PAUL GILLON** **JEAN GIRAUD - MŒBIUS**
JUANJO GUARNIDO **VICTOR HUBINON** **JIJÉ** **ANDRÉ JUILLARD** **KELEK** PATRICE KILLOFFER
JEAN-CHARLES KRAEHN **MANU LARCENET** OLIVIER LEDROIT **TANINO LIBERATORE**
JACQUES LOB **RÉGIS LOISEL** **MILO MANARA** **FRANK MARGERIN** **JACQUES MARTIN**
JEAN-CLAUDE **MÉZIÈRES** **CHANTAL MONTELLIER** **JOSÉ MUÑOZ** **JEAN-MICHEL NICOLLET**
PATRICE PELLERIN **RENÉ PÉTILLON** **PEYO** **HUGO PRATT** PASCAL RABATÉ
ÉTIENNE ROBIAL **JEAN-MARC ROCHETTE** **GRZEGORZ ROSINSKI** **FRANÇOIS SCHUITEN**
JOANN SFAR **DENIS SIRE** **BENOÎT SOKAL** GUILLAUME SOREL **JACQUES TARDI**
ALBERT UDERZO **WILLIAM VANCE** **ALEX VARENNE** **WINSHLUSS** **ZEP**

Code couleur :
Contexte (50's - 60's - 70's)
Métal Hurlant
(A SUIVRE)
Héritage (90's)

Métal Hurlant

Jean-Claude Gal

Né en 1942, Jean-Claude Gal publie ses premières histoires courtes pour le journal Pilote en 1972. En parallèle, il enseigne le dessin en région parisienne. Il collabore avec Jean-Pierre Dionnet dès 1975 et publie avec lui *Les Armées du conquérant* dans Métal Hurlant, jusqu'en 1977. Cette fresque épique constituée de courtes nouvelles, au dessin très travaillé et détaillé, met en scène les soldats d'une armée. Elle se rapproche du genre de l'heroïc fantasy. Son premier album en couleur - *La Passion de Diosamante* - est publié en 1992, deux ans avant sa mort.
1975 : *Les Armées du Conquérant* - 1981 : *L'Aigle de Rome* | *Arn* - 1992 : *Diosamante* - 1995 : *Épopées Fantastiques*

Mœbius

Jean Giraud, né en 1938, crée le personnage de western Blueberry en 1962. Il se tourne ensuite rapidement vers l'univers de la science-fiction et du fantastique, signant désormais du nom de Mœbius. Membre fondateur de Métal Hurlant en 1975, il y explore le thème de la métamorphose. Ses planches, repérées par quelques grands réalisateurs à travers le monde, vont lui permettre de collaborer aux films *Alien* de Ridley Scott, *Tron* de Steven Lisberger, ou *Le Cinquième Élément* de Luc Besson. Jean Giraud est décédé en 2012.
1976 : *Arzach* - 1979 : *Le Garage Hermétique* | *Major Fatal* - 1981 : *L'Incal* - scénario : Alexandro Jodorowsky - 1983 : *Le Monde d'Edena* - 1989 : *The Long Tomorrow* - scénario : Dan O'Bannon

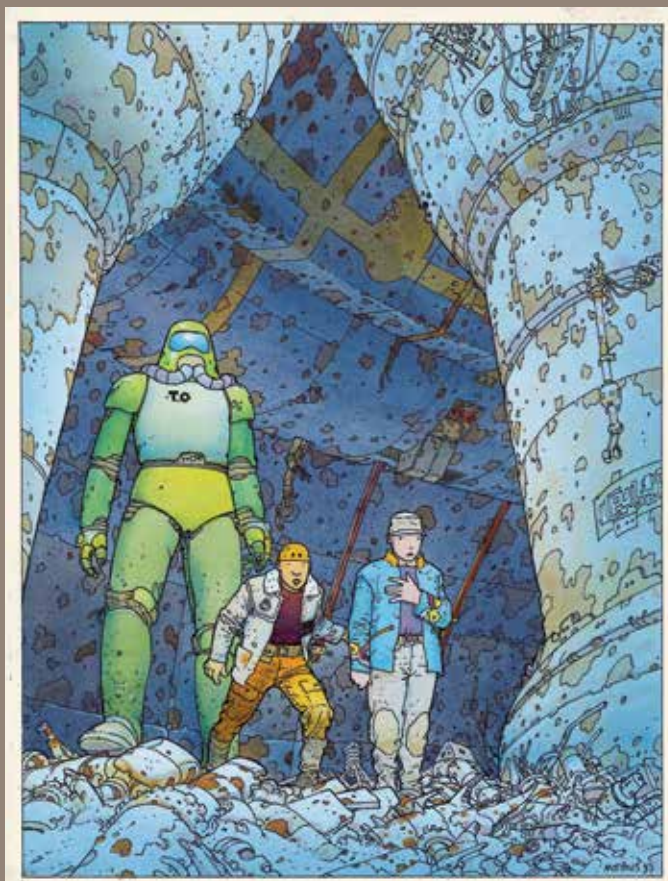
Pour préparer votre visite

→ Fiche artistes

Métal Hurlant



Enki Bilal, couverture nouvelle édition d'*Exterminateur 17*
collection privée, Paris



Moebius, *Le Monde d'Edena*, 1988, collection privée

Philippe Druillet

Philippe Druillet est né en 1944 à Toulouse. Après avoir vécu en Espagne, il arrive en France à l'âge de seize ans et devient photographe. A Paris, il rencontre Jean Boulet et collabore à des revues fantastiques. Il entre en 1969 à *Pilote*, puis fonde avec Moebius, Dionnet et Farkas la revue *Métal Hurlant*. Outre ses contributions dans des revues et des récits publiés en albums, il est aussi scénariste, contribue à la réalisation de spectacles, de dessins animés, d'affiches et expose ses peintures dans le monde entier.

1966 : *Lone Sloane* - 1975 : *Vuzz* - 1976 : *La Nuit* - 1980 : *Salammbô* - 1988 : Grand Prix de la Ville d'Angoulême

Frank Margerin

Après des études d'Arts appliqués à Paris, Frank Margerin, né en 1952, travaille dans la publicité. Il rencontre un jour Dionnet : les premières planches de Simon et Léon paraîtront dans le numéro 6 de *Métal Hurlant*. Il collabore en parallèle à plusieurs revues et ses dessins commencent à se voir sur d'autres supports : des affiches de films, de concerts, des publicités... Lucien, le rocker à la banane, est son personnage le plus connu. Depuis 2008, les nouveaux albums de Lucien sortent chez Fluide Glacial.

1980 : *Ricky* - 1982 : *Lucien* | *Bananes Métalliques* - 1992 : Grand Prix de la Ville d'Angoulême

Serge Clerc

Né en 1957, Serge Clerc collabore à *Métal Hurlant* dès ses 18 ans. Passionné de musique, il travaille également pour Rock & Folk. Il se démarque dans les années 1980 par son utilisation de la ligne claire. Il est également l'auteur d'un livre - *Le Journal* - qui retrace l'histoire du magazine *Métal Hurlant*. En octobre 2013, il est l'invité d'honneur des Rencontres Chaland, à Nérac, qui mettent en avant la ligne claire.

1978 : *Phil Perfect* - 2009 : *A la Frite Sauvage* (collectif) | *Summer of the 80's* (collectif) - 2008 : *Le Journal*

Enki Bilal

Né en 1951 à Belgrade (Yougoslavie), Enki Bilal publie en 1972 sa première histoire pour le journal *Pilote*, *Le Bol maudit*. Il rencontre ensuite le scénariste Pierre Christin et collabore avec lui sur de nombreux albums. D'autres succès suivront, comme la trilogie *Nikopol* ou la tétralogie *Le Sommeil du Monstre*. Enki Bilal réalise en parallèle des affiches de films, participe à des expositions et a réalisé plusieurs longs métrages.

1979 : *Les Phalanges de l'Ordre Noir* - scénario : Pierre Christin | *Exterminateur 17* - scénario : Jean-Pierre Dionnet
1980 : *Nikopol* - 1982 : *Crux Universalis* - 1983 : *Partie de Chasse* - scénario : Pierre Christin - 1987 : Grand Prix du Festival d'Angoulême - 1998 : *Le Sommeil du Monstre*

Métal Hurlant

Jean-Michel Nicollet

Né à Lyon en 1944, Jean-Michel Nicollet se forme aux beaux-arts de Lyon et de Paris, avant de se consacrer à l'illustration au début des années 1970. Il publie dans les revues *Lui* ou *Cosmopolitan*, puis réalise des couvertures de romans pour Gallimard, Denoël ou Neo. Il participe aux débuts de *Métal Hurlant* en illustrant des couvertures pour le magazine, aux images sombres et aux thèmes parfois fantastiques, renforcés par l'usage de la peinture acrylique. Il y développe aussi de courts récits, parfois en collaboration avec Picaret. Avec sa compagne Kelek, il a illustré toutes les couvertures de la collection Titres S. F. (éditions Lattes).

1978 : *Le Diable* - scénario : François Arnoulx - 1979 : *Ténébreuses Affaires* - 1980 : *Le Rejeton de l'Univers* - avec Kelek

Yves Chaland

Né en 1957 à Lyon, il intègre l'école des beaux-arts de Saint-Étienne en 1975, et crée avec un ami un fanzine, *L'Unité de Valeur*. Repérés par Jean-Pierre Dionnet, ce dernier leur commande une série d'histoires courtes pour *Métal Hurlant* et *Ah Nana !* Les premiers personnages de série d'Yves Chaland prennent corps. Il devient vite l'un des plus importants représentants de la ligne claire. En 1981, il met en couleur *L'Incal Lumière* de Moëbius et Jodorowsky. En parallèle, il œuvre pour la publicité et la conception graphique. Yves Chaland meurt prématurément à l'âge de 33 ans, en 1990.

1979 : *Captivant* - coréalisé avec Luc Cornillon - 1981 : naissance de Bob Fish et de Freddy Lombard | *La vie exemplaire de Jijé* - avec Serge Clerc et Denis Sire - 1982 : naissance du Jeune Albert - 1982 : *Spirou à la recherche du Bocango* | *La Comète de Carthage* - 1983 : naissance d'Adolphus Claar - 1984 : *Le Cimetière des Eléphants* - 1987 : naissance de John Bravo



Jean-Michel Nicollet, couverture, *Métal Hurlant* No.8, juillet 1976
collection de l'artiste



Paul Gillon, *Les Naufragés du Temps*, *Métal Hurlant* No.21, sept. 1977
collection privée, Paris

Paul Gillon

Né en 1926 à Paris, Paul Gillon commence sa carrière comme illustrateur et caricaturiste, avant de se tourner vers la bande dessinée à la fin des années 1940, publiant dans *Vaillant* et au *Journal de Mickey*. Il aborde dans son œuvre le genre réaliste, à travers l'histoire et l'adaptation littéraire (*Moby Dick*, *Notre-Dame de Paris*, *Au nom de tous les miens...*), mais accorde aussi une large part à la science-fiction, comme dans la série *Les Naufragés du Temps*. Paul Gillon est décédé en 2011.

1950 : *Lynx Blanc* - scénario : Roger Lécureux - 1953 : *Fils de Chine* - scénario : Roger Lécureux - 1959-1972 : *13, rue de l'Espoir* - publié dans *France Soir* - 1964 : début des *Naufragés du Temps* - scénario : Jean-Claude Forest - 1968 : *Jérémie* - 1982 : *Les Mécanoïdes Associés* - 1982 : Grand Prix de la Ville d'Angoulême - 1993 : *Jehanne* - 1996 : *La Dernière des salles obscures* - scénario : Denis Lapière

Pour préparer votre visite

→ Fiche artistes

(A SUIVRE)



Jacques Tardi, *Ici Même*, (A SUIVRE) No.12
janvier 1979, collection privée, Paris

Jacques Tardi

Considéré comme l'un des plus grands dessinateurs de bande dessinée contemporaine, Jacques Tardi est né en 1946 à Valence. Il étudie aux Beaux-arts de Lyon puis aux Arts décoratifs de Paris, et fait ses débuts dans la bande dessinée dans *Pilote*, au début des années 1970. L'œuvre de Tardi est marquée par son intérêt pour l'Histoire et ses tourments : la première guerre mondiale y est souvent présente. Il est le créateur de Nestor Burma et d'Adèle Blanc-Sec, avec laquelle il se forge un style fait de fantastique et de second degré, dans un décor de Paris d'avant-guerre. Jacques Tardi illustre également des œuvres littéraires et a travaillé avec de nombreux écrivains.

1974 : *Le Démon des Glaces* | *La Véritable Histoire du Soldat Inconnu* - 1976 : *Rumeurs sur le Rouergue* - scénario : Pierre Christin | *Adèle Blanc-Sec* - 1977 : *Polonius* - scénario : Picaret - 1979 : *Ici Même* - scénario : Jean-Claude Forest - 1982 : *Nestor Burma* - adaptation des romans policiers de Léo Malet - 1987 à 1991 : illustration des œuvres de Louis-Ferdinand Céline : *Voyage au bout de la nuit* - *Mort à crédit* - *Casse-pipe* 1993 : *C'était la guerre des tranchées* - 1997 : *La Der des Ders* - scénario : Didier Daeninckx - 1999 : *Jeux pour*

mourir - adaptation du roman de Géo-Charles Vérant - 2000 : *La Débauche* - scénario : Daniel Pennac - 2001 : *Le Cri du Peuple* - adaptation d'un roman de Jean Vautrin sur la Commune de Paris

Hugo Pratt

Célèbre dessinateur et scénariste italien, Hugo Pratt - né en 1927 à Rimini - a marqué de son empreinte le monde de la bande dessinée. Très jeune, il se rend en Abyssinie où son père militaire a été muté : ce voyage restera longtemps ancré dans sa mémoire, influençant nombre de ses œuvres. Passionné de romans d'aventures et de découvertes, Hugo Pratt n'aura de cesse de voyager tout au long de sa vie : Argentine, Brésil, Angleterre, France, Suisse... puisant de ses voyages des personnages marquants, aux traits vifs, au premier rang desquels figure le désormais légendaire Corto Maltese. L'histoire occupe une place essentielle dans son œuvre, qui a fait l'objet de multiples expositions de par le monde. Hugo Pratt est mort à Lausanne en août 1995.

1945 : création de la revue de bandes dessinées *L'As de Pique* - 1949 : s'installe en Argentine après avoir été repéré par une maison d'édition - 1953 : *apparition du Sgt. Kirk* - 1959-1960 : s'installe à Londres - 1962 : *Capitaine Cormorant* | *Wheeling* | *retour en Italie* - 1975 : *La Ballade de la Mer Salée* : première apparition de Corto Maltese - 1976 : *Fort Wheeling* | Prix de la meilleure bande dessinée étrangère au Festival d'Angoulême pour *La Ballade de la Mer Salée* - 1977 : *Les Scorpions du Désert* - 1978 : *Ann de la Jungle* - 1990 : *Cato Zoulou* - 1987 : *Un Été Indien* - scénario pour Manara - 1995 : *El Gaucho* - scénario pour Manara

Didier Comès

Originaire des Ardennes, Didier Comès est né en 1942. Dessinateur industriel dans une entreprise textile, il s'intéresse ensuite au jazz et à la percussion. La bande dessinée n'arrivera que plus tard, à la fin des années 1960. Il est alors fortement marqué par la bande dessinée américaine et le graphisme noir et blanc. Sa première bande paraît en 1970, dans un quotidien belge. Après plusieurs histoires publiées, sans grand succès, il décide d'arrêter dans cette voie et devient barman ; jusqu'à ce que (A SUIVRE) le contacte. Il passe alors au noir et blanc et publie plusieurs albums, dont *Silence*, qui assoit sa notoriété. Tous ses thèmes de prédilection s'y retrouvent : le fantastique, la poésie, la tragédie. Le cadre de ses histoires ne variera plus guère : l'univers de la sorcellerie, des personnages troubles et ambigus, des villages isolés. Didier Comès s'est éteint en mars 2013.

1973 : *Pilote* publie le premier épisode d'*Ergün l'Errant* : *Le Dieu Vivant* - 1975 : *L'Ombre du Corbeau* - 1980 : *Silence* | *Le Maître des Ténèbres* - 1981 : Alfred du meilleur album à Angoulême pour *Silence* - 1983 : *La Belette* - 1985 : *Eva* - 1988 : *L'Arbre-Cœur* - 1991 : *Iris* - 1995 : *La Maison où rêvent les arbres* - 2000 : *Les Larmes du Tigre*

(A SUIVRE)

José Muñoz

José Muñoz naît le 10 juillet 1942 à Buenos Aires. A quinze ans, il devient l'assistant du dessinateur Solano Lopez, puis rencontre Hugo Pratt qui l'engage pour la revue Misterix. Il quitte l'Argentine pour l'Europe en 1972 et fait la connaissance en Espagne de son complice Carlos Sampayo, argentin lui aussi. Les deux dessinateurs intègrent la revue (A SUIVRE) dès 1978. Depuis 1999, Muñoz publie des recueils composés de textes et de dessins et a réalisé plusieurs affiches, des couvertures pour des livres et pour la presse. Il vit actuellement entre Paris et Milan.

1977 : *Alack Sinner* - scénario : Carlos Sampayo - 1981 : *Le Bar à Joe* - scénario : Carlos Sampayo - 1991 : *Billie Holiday* scénario : Carlos Sampayo - 1997 : *Le croc du serpent* - scénario : Jérôme Charyn

André Juillard

Né à Paris en 1948, son dessin se caractérise rapidement par un réalisme académique classique mais fortement expressif, influencé par les maîtres de la ligne claire, Hergé et Jacobs. Il connaît son premier grand succès avec la série *Les sept vies de l'Épervier*, saga historique se situant au début du XVII^e siècle. Ses œuvres deviennent vite des références en matière de bande dessinée historique réaliste. Suivront la publication du *Cahier bleu* pour (A SUIVRE), autre grand succès populaire, avant sa reprise des aventures de *Blake et Mortimer* de Jacobs.

1982 : *Les sept vies de l'Épervier* - scénario : Patrick Cothias
1994 : *Le cahier bleu* - 1995 : Prix du meilleur album français au Festival d'Angoulême pour *Le cahier bleu* - 2000 : *Blake et Mortimer* - scénario : Yves Sente

Jean-Marc Rochette

Né à Baden-Baden - Allemagne - en 1956, Jean-Marc Rochette est à la fois dessinateur de bandes dessinées, peintre et illustrateur. Il fait ses débuts dans la bande dessinée en 1976, en publiant dans *Actuel* ou *L'Echo des Savanes*. En parallèle, il effectue de nombreux voyages (Etats-Unis, Centre Afrique, Guatemala...) dont il tire des reportages dessinés pour diverses revues. Ses œuvres peintes, exposées à plusieurs reprises, marquent un intérêt pour le paysage et le portrait. Jean-Marc Rochette est aussi illustrateur pour des livres destinés à la jeunesse.

1978 : *Edmond Le Cochon* - avec Martin Veyron - 1984 : *Le Transperceneige* - scénario : Jacques Lob - 1987 : *Requiem Blanc* - scénario : Benjamin Legrand - 1997 : *Le Coyote Mauve* (livre d'illustration jeunesse) - avec Jean-Luc Cornette - 1999 : suite du *Transperceneige* - scénario : Benjamin Legrand - 2000 : *Napoléon et Bonaparte* : Alph'art Humour au Festival d'Angoulême 2001 - 2002 : illustration de *Candide* - d'après l'œuvre de Voltaire - 2012 : adaptation du *Transperceneige* en film, par le réalisateur coréen Bong Joon-ho

François Boucq

Né à Lille en 1955, François Boucq arrive à Paris en 1974 et devient dessinateur pour *Le Point*, *L'Expansion*, *Play-Boy*... Il entame sa carrière dans la bande-dessinée l'année suivante en intégrant la revue *Mormoil*, puis *Pilote* en 1978 et *Fluide Glacial* en 1980. Il publie ensuite des histoires courtes dans (A SUIVRE). En 1984, il passe au récit avec le romancier américain Jérôme Charyn. Puis il entame une trilogie fantastique avec Alexandro Jodorowsky, que d'autres collaborations suivront.

1986 : *La Femme du Magicien* - scénario : Jérôme Charyn - 1990 : *Bouche du Diable* - scénario : Jérôme Charyn
1992 : *Face de Lune* - scénario : Alexandro Jodorowsky - 1994 : *Les Aventures de Jérôme Moucherot* - 2001 : *Bouncer* - scénario : Alexandro Jodorowsky - 2007 : Prix spécial Albert Uderzo pour l'ensemble de son œuvre



André Juillard, *Le Cahier Bleu*, (A SUIVRE) No.191
décembre 1993, collection de l'artiste

Pour préparer votre visite

→ Fiche artistes

(A SUIVRE)

François Schuiten

Né à Bruxelles en 1956, il est publié dès ses 16 ans dans la revue *Pilote*, édition belge. Avec son frère Luc, architecte, il développe la série *Terres creuses* dans *Métal Hurlant*. Puis, c'est avec son ami d'enfance Benoît Peeters qu'il réalise *Les Cités Obscures*, publiées dans (A SUIVRE). En parallèle, Schuiten réalise de nombreuses affiches, des timbres pour la Poste belge, les scénographies de plusieurs opéras, mais aussi des projets architecturaux tels que la station de métro Arts et Métiers à Paris. Il travaille également dans la conception graphique de films.

1980 : *Les Terres Creuses* - scénario : Luc Schuiten - 1983 : *Les Cités Obscures* - scénario : Benoît Peeters

François Bourgeon

Né à Paris en 1945, il a un diplôme de maître verrier. Dès 1971, ses dessins sont publiés dans différents journaux (*Lisette et Nade*, *Fripounet*, *Pif Gadget*...). C'est après la réalisation d'une maquette de frégate du 18e siècle que naît la série *Les Passagers du Vent* qui le fera connaître du grand public. Installé en Bretagne, Bourgeon se lance dans *Les Compagnons du Crépuscule*, série se déroulant au Moyen Âge qui sort dans les pages du magazine (A SUIVRE) avant de faire l'objet de trois albums. Depuis 2009, il a entrepris la suite des *Passagers du Vent*.

1980 : *Les Passagers du Vent* - 1984 : *Les Compagnons du Crépuscule* - 1993 : *Le Cycle de Cyann*

Jacques de Loustal

Né en 1956, Jacques de Loustal a une formation d'architecte. Il publie ses premières illustrations dans *Rock & Folk* à la fin des années 1970, puis plusieurs courts récits pour *Métal Hurlant* et (A SUIVRE). *Cœurs de Sable* - longue histoire tragique prenant comme cadre le Maroc des années 1930 - est l'un de ses plus grands succès. Loustal a également travaillé avec des écrivains, comme Jérôme Charyn ou Jean-Luc Coatalem, et publié plusieurs carnets de voyage aux Editions du Seuil. Ses œuvres (peintures, dessins...) sont régulièrement exposées en France et à l'étranger.

1985 : *Cœurs de Sable* - scénario : Philippe Paringaux - 1987 : *Barney et la note bleue* - scénario : Philippe Paringaux

1991 : *Les Frères Adamov* - scénario : Jérôme Charyn - 1997 : *Kid Congo* - scénario : Philippe Paringaux

Jacques Ferrandez

Né à Alger en 1955, Jacques Ferrandez a été formé à l'École nationale des Arts Décoratifs de Nice. La quasi-totalité de son œuvre est marquée par le sud de la France ou l'Algérie. C'est le cas de sa série emblématique *Carnets d'Orient* qui relate l'histoire de la présence française en Algérie jusqu'en 1962. Jacques Ferrandez travaille également



comme illustrateur pour des couvertures de romans et des carnets de voyages et a réalisé un document jeunesse sur la décolonisation de l'Afrique : *Nos ancêtres les Pygmées*, avec Didier Daeninckx. Il a adapté en bande dessinée des romans de Marcel Pagnol et d'Albert Camus.

1980 : *Les Enquêtes du Commissaire Raffini* - scénario :

Rodolphe - 1982 : *Arrière pays* - 1987 : *Carnets d'Orient*

1997 : *L'Eau des collines* - d'après l'œuvre de Marcel Pagnol

1998 : *L'Outremangeur* - 2008 : *Cuba Père & Fils*

2009 : *L'Hôte* - d'après l'œuvre d'Albert Camus - 2012 : Prix spécial du jury Historia pour *Carnets d'Orient*

2013 : *L'Etranger* - d'après l'œuvre d'Albert Camus

Nicolas de Crécy

Né en 1966 à Lyon, Nicolas de Crécy suit les Beaux-arts à Angoulême et fait partie de la première promotion de sa section bande dessinée en 1987. Il travaille d'abord pour les studios Disney en tant que décorateur, avant de publier ses premières planches. La série des *Léon la Came* reste son œuvre la plus connue. Depuis 2010, Nicolas de Crécy se consacre au dessin (*500 Dessins*, volumes 1 et 2, Barbier & Mathon, 2011 et 2013).

1991 : *Foligatto* - 1995 : *Léon la Came* - scénario : Sylvain

Chomet - 1998 : *Alph'Art* du meilleur album au Festival

d'Angoulême pour le Tome 2 de *Léon la Came*

Glossaire de la bande dessinée

Album

.....

Livre contenant une bande dessinée.

Aplat

.....

Teinte plate appliquée de façon uniforme, sans ombre ni dégradé.

Bande muette

.....

Désigne les histoires en images sans paroles, généralement courtes, qui sont apparues au XIX^e siècle. Fondées sur la pantomime, elles supposent une grande maîtrise de la narration graphique.

Bédéphile

.....

Lecteur passionné de bande dessinée.

Bleu

.....

Épreuve tirée au format de parution, où le dessin est reproduit dans un ton très pâle (souvent bleu).

La mise en couleur est traditionnellement réalisée, non pas sur la planche originale, mais sur cette épreuve.

Bulle

.....

Dite aussi ballon ou phylactère. Elle désigne l'espace, généralement cerné d'un trait, qui entoure le texte exprimé ou pensé par les personnages de bande dessinée.

Cadrage

.....

Choix d'un angle de vue et du plan définissant la grosseur du sujet dans la case (gros plan, plan moyen, plan large, etc.). On distingue le gros plan (détail d'un personnage), le plan rapproché ou plan serré (personnage cadré à hauteur des épaules), le plan américain (personnage coupé à mi-corps), le plan moyen (personnage en pied), le plan d'ensemble (personnage dans un paysage)...

Case ou vignette

.....

Image généralement cernée d'un trait et faisant partie d'une planche de bande dessinée. La case constitue l'unité de base dans la séquence narrative qu'est la page. Séparée des vignettes qui l'entourent, la case est interdépendante des cases voisines, et ne prend sens que dans la lecture de la page complète.

Coloriste

.....

Assistant(e) spécialisé(e) dans la mise en couleurs des bandes dessinées, sur une épreuve d'imprimerie appelée "bleu", ou sur ordinateur.

Comics

.....

Terme employé dans les pays anglo-saxons pour désigner les bandes dessinées en général. Apparu vers 1900, il renvoie à la dimension principalement comique des premières bandes dessinées. On employait auparavant le terme « funnies », d'une signification voisine.

Comix

.....

À partir de la fin des années 60, comix désigne les comic books du courant underground américain. L'adoption de l'orthographe légèrement différente affirme l'appartenance de ce courant de création à la contre-culture, qui se démarque de la production commerciale.

Crayonné

.....

État de la planche avant encrage. Le dessinateur exécute d'abord ses dessins au crayon, les précisant et les corrigeant jusqu'à ce qu'il en soit satisfait. Il les repasse ensuite à l'encre de Chine.

Découpage

.....

Distribution du scénario dans une suite de cases qui forment une séquence narrative. Le découpage détermine le contenu de chaque image.

Ellipse

.....

Moment plus ou moins long qui n'est pas montré entre deux cases.

Encrage

.....

Reprise à l'encre d'un dessin crayonné.



Pour préparer votre visite

→ Glossaire

Fanzine

.....

Contraction de « fan » et de « magazine », un fanzine est un périodique indépendant, créé et réalisé le plus souvent bénévolement par des amateurs, en dehors des circuits commerciaux classiques.

Idéogramme

.....

Signe graphique qui symbolise une idée ou un sentiment.

Illustré

.....

Abréviation de journal illustré (sous entendu : pour la jeunesse). Terme longtemps appliqué en France, faute d'un meilleur, aux magazines de bande dessinée.

Incrustation

.....

Mécanisme par lequel un ou plusieurs cadres sont intégrés dans un autre cadre.

Lettrage

.....

Forme des lettres composant le texte placé dans les bulles ou les récitatifs. Action de tracer ces lettres, à la plume ou au Rotring.

Manga

.....

Terme désignant la bande dessinée au Japon. Le sens initial du mot, qui aurait été créé par le dessinateur Hokusai au début du XIX^e siècle, est « dessin au trait libre », ou « esquisse au gré de la fantaisie. »

Mise en page

.....

Organisation des cases dans la planche. Définit la forme, la superficie et l'emplacement de chacun des cadres.

Onomatopée

.....

Transposition écrite d'un bruit ou d'un son.

Planche

.....

Nom donné à une page de bande dessinée. La planche originale est la feuille sur laquelle a travaillé le dessinateur.

Prépublication

.....

Parution d'une bande dessinée dans la presse avant sa publication en album.

Récitatif (ou narratif)

.....

Espace encadré accueillant un commentaire sur l'action ou une intervention du narrateur.

Scénariste

.....

Personne qui imagine l'histoire, et qui fournit au dessinateur le découpage ainsi que les dialogues. Le dessinateur peut être son propre scénariste.

Strip

.....

Bande horizontale composée d'une ou plusieurs cases. Le strip peut être une unité ou un « étage » au sein d'une planche.

Synopsis

.....

Résumé du scénario.

Sources :

- La bande dessinée, son histoire et ses maîtres*, Thierry Groensteen, coédition Skira-Flammarion / Cité internationale de la bande dessinée et de l'image, 2009.
La bande dessinée, mode d'emploi, Thierry Groensteen, Édition Les Impressions Nouvelles, 2008.
BD mode d'emploi, Jean-Benoît Durand, Édition Flammarion - Père Castor, 1999.

Les outils à votre disposition

Le livre de l'exposition

.....
La bande dessinée fait sa révolution...
Métal Hurlant - (A SUIVRE)
 Sous la direction de Jean-Baptiste Barbier
 Édition du Fonds Hélène et Édouard Leclerc pour la Culture (diffusion Makassar) - 304 pages - déc. 2013

Sur une idée de Michel-Édouard Leclerc et de Jean-Baptiste Barbier, commissaire artistique, le Fonds a donné la parole aux principaux acteurs de cette aventure éditoriale. Le catalogue de l'exposition, présentée en été 2014 à la Cité internationale de la bande dessinée et de l'image d'Angoulême, a bénéficié d'importantes contributions des artistes eux-mêmes, ainsi que de Jean-Pierre Dionnet, Benoît Peeters, Étienne Robial et Philippe Manœuvre.
 Prix : 45€



Le guide du visiteur

.....
 Disponible à votre arrivée au Fonds, pour vous et votre classe, ce document gratuit vous aide à vous repérer dans l'exposition et vous donne des clés de lecture sur chacune des sections qui construisent le parcours.



Le journal de l'exposition

.....
 Distribué à l'accueil du Fonds, il comprend des extraits d'entretiens entre Michel-Édouard Leclerc, Jean-Baptiste Barbier et les artistes (Druillet, Bilal, Margerin, Clerc, Muñoz, Schuiten, Loustal, Bourgeon, Boucq, Juillard, de Crécy, Dionnet et Manœuvre...).

Des Idées au Fonds

.....
 Un cycle de conférences, performances, débats ou projections est proposé tout au long de l'exposition : les artistes, les commissaires artistiques, des spécialistes de la bande dessinée, de ses techniques et de son histoire viennent partager leur expérience et apportent un regard nouveau sur la bande dessinée.
 Ces événements peuvent vous aider à préparer ou compléter votre visite avec votre classe.
 Programmation en cours : pour connaître les dates des événements à venir, consultez notre site internet et le blog, et inscrivez-vous aux « Nouvelles » du Fonds qui vous seront adressées sur votre messagerie.
 Renseignements et réservations : www.fonds-culturel-leclerc.fr



© Fonds Hélène & Édouard Leclerc

Votre visite aux Capucins

Votre visite peut se dérouler de deux manières : soit en autonomie, sans médiateur, soit accompagnée.

Afin de bien préparer votre venue, nous vous proposons de prendre appui sur les fiches pédagogiques à découper incluses dans le présent dossier :

- Fiches exposition
- Fiches artistes
- Glossaire

Visites en autonomie

Vous pouvez réaliser la visite de l'exposition en toute autonomie avec votre classe. Ces visites s'effectuent sur réservation préalable obligatoire.

Comptez de 1 heure à 1 heure 30 sur place. Nous vous demandons de bien respecter les horaires de visite fixés avec le service de médiation au moment de la réservation.

Rappel du nombre minimal d'accompagnateurs exigé :

- > Pour les classes de collège : un accompagnateur pour 10 élèves.
- > Pour les classes de lycée et de BTS : un accompagnateur pour 15 élèves.

Outre le dossier pédagogique, le guide du visiteur vous est proposé à votre arrivée dans l'exposition et vous permet de bien vous repérer.



Vue de l'exposition © Agence FEP

Le parcours de l'exposition, constituée de près de 350 planches originales extraites des publications Métal Hurlant et (A SUIVRE), est rythmé par la diffusion de 10 entretiens filmés, réalisés durant l'été 2013. Ces séquences, d'une durée de quelques minutes à chaque fois, peuvent être écoutées dans leur intégralité à la fin de l'exposition : sur des bornes tactiles mises à disposition des visiteurs, et dans la salle de projection, près de la boutique.

Par ailleurs, les revues originales sont proposées à la consultation à la fin du parcours de visite : nous vous demandons d'en prendre le plus grand soin et de veiller à ce que les élèves les remettent à leur place.

Visites accompagnées

Nous proposons un accompagnement par l'un de nos médiateurs, qui permet aux élèves de découvrir l'exposition dans sa globalité. À la demande de l'enseignant qui en aura manifesté le souhait au moment de la réservation, ces visites peuvent insister sur un aspect particulier de l'exposition ou de la bande dessinée (rubrique « Gros plan sur... »).

Chaque visite accompagnée se déroule avec une classe à la fois et dure de 45 minutes à 1 heure. À la suite de cette visite, les classes sont invitées à poursuivre en autonomie leur découverte de l'exposition, sous la surveillance attentive de leurs accompagnateurs (écoute des entretiens diffusés, consultation des magazines...).

La visite peut être approfondie ensuite en classe dans le cadre de projets que nous vous suggérons (pages 27 à 30).

Visite accompagnée générale

Collège / lycée /
enseignement supérieur
.....

durée 45 minutes à 1 heure

Les élèves découvrent l'ensemble de l'exposition, en présence du médiateur qui leur délivre des clés de compréhension sur les différentes sections, tour à tour :

> le propos de l'exposition, ses enjeux, ses principes, la scénographie, les acteurs à l'origine du projet ;

> les éléments de contexte des deux revues présentées (post Mai 68, Pilote, l'Écho des Savanes...);

> la genèse de Métal Hurlant - des dessinateurs comme Moebius ou Philippe Druillet ;

> Métal Hurlant et la génération Rock : Frank Margerin ;

> l'articulation entre les deux revues et la naissance du « roman graphique » en 1978 : l'insertion de la littérature dans la bande dessinée ;

> la genèse de (A SUIVRE), ses deux ambitions : le noir et blanc (la recherche graphique) et le récit (l'irruption de la littérature), ses « pères fondateurs » : Jacques Tardi, Hugo Pratt ;

> l'ébullition et l'émergence de grands noms de la bande dessinée contemporaine : André Juillard, Jean-Marc Rochette, François Schuiten, François Boucq, François Bourgeon, Jacques de Loustal, Nicolas de Crécy... ;

> Métal Hurlant et le « chaos » : Enki Bilal, Jean-Michel Nicollet, Yves Chaland ;
> la fin des deux magazines : la concurrence d'autres médias - l'utopie - leurs apports - leurs points communs (laboratoire, liberté...) - « le temps d'après », les héritiers.

■ **OBJECTIF** : observer les œuvres ; analyser ; replacer une planche de bande dessinée dans une époque, dans un contexte ; prendre conscience de la démarche artistique des auteurs et de l'importance de leur reconnaissance ; comprendre le rôle d'une revue de bande dessinée et son influence sur la bande dessinée contemporaine.

« Gros plan sur... » sur demande préalable

.....
Durant la visite accompagnée générale, certains aspects de la bande dessinée peuvent être évoqués :

.....
Les étapes techniques de la réalisation d'une planche, et d'une bande dessinée

- la rédaction du synopsis ;
- la mise en place du scénario ;
- la recherche documentaire (exemple de l'œuvre de François Bourgeon, *Les Compagnons du Crépuscule*) ;
- les crayonnés, les croquis, la recherche graphique ;
- la réalisation de la planche : crayonné détaillé, puis encre (les outils pour encre) ;



Jacques Ferrandez, *Carnets d'Orient, le centenaire* (A SUIVRE) No.189, octobre 1993, collection privée

- le passage d'une planche « grand format » à la page publiée dans la revue (rôle de la photogravure, puis de la numérisation) : exemple des planches de Philippe Druillet et Jean-Claude Gal, parmi les seuls à réaliser d'aussi grands formats ;

- la mise en couleur, ou au contraire la volonté du noir et blanc (cf. exigence graphique de (A SUIVRE)) ; l'aquarelle, l'encre de Chine, la peinture acrylique, la gouache... > observer, comparer les œuvres ;

- le lettrage ;

- la durée de réalisation moyenne d'une planche, et d'un album.

L'heroic fantasy et l'univers de la science-fiction dans les deux revues :

Ces deux thématiques reviennent de manière récurrente.

> L'heroic fantasy :

- l'exemple de Jean-Claude Gal et de la série *Les Armées du Conquérant* (Métal Hurlant)

- l'exemple de Grzegorz Rosinski et de la série *Le Grand Pouvoir du Chninkel* (A SUIVRE)

> La science-fiction :

- l'exemple de Moebius et des séries *Major Fatal* et *L'Incal*. Les œuvres de Moebius ont influencé de grands réalisateurs de cinéma (cf. rubrique « cinéma » dans la partie « Pour prolonger votre visite »).
- l'exemple de Philippe Druillet et de son personnage Lone Sloane, qui prend vie dans nombre de ses albums, et dans son adaptation du roman *Salammbô* de Flaubert.
- l'exemple d'Enki Bilal et de l'album *Exterminateur 17*, qui met en scène des androïdes.

Les jeux vidéo :

Nombreux sont ceux qui s'inspirent des univers de la bande dessinée :

Exemples :

- *Dune* (1992) : d'après l'œuvre de Frank Herbert ;
- *Nikopol, La Foire aux Immortels* (2008) : d'après Enki Bilal ;
- *Salammbô* (2003) : d'après Philippe Druillet ;

- *Thorgal : la malédiction d'Odin* (2002) : d'après Grzegorz Rosinski et Jean Van Hamme ;
- *XIII* (2003) : d'après William Vance et Jean Van Hamme ;
- *Les Passagers du Vent* (1987) : d'après François Bourgeon ;
- *Tron* (2003) : coréalisé avec Steven Lisberger, le réalisateur du film de science-fiction du même nom
- *Largo Winch* (2002) : d'après Philippe Francq et Jean Van Hamme.

Parfois, les auteurs de bande dessinée eux-mêmes se lancent dans l'aventure de la création de jeux vidéo :

- *L'Amerzone* (1998) : scénario et graphisme de Benoît Sokal.

À d'autres reprises, les jeux vidéo donnent lieu à des versions en bandes dessinées :

- *Assassin's Creed* (depuis 2007).

L'architecture :

Cf. rubrique « Architecture et photographie » dans la partie « Pour prolonger votre visite ».



D'autres thématiques peuvent être développées au cours de votre visite.

Nous sommes à votre écoute pour en discuter.

Visites accompagnées thématiques

Le domaine des Capucins, toute une histoire

Collège / lycée /
enseignement supérieur

.....

Le domaine des Capucins a d'abord été un couvent, puis une prison et une école. Il a ensuite abrité différentes activités industrielles. Les élèves découvrent ce lieu, son architecture, son histoire et ses petits secrets.

■ **OBJECTIF :** comprendre l'évolution d'un site au cours de l'Histoire et son inscription dans le territoire.

Les métiers de l'exposition

Lycée / enseignement
supérieur

.....

Le Fonds Hélène & Édouard Leclerc pour la Culture est une structure nouvelle. De nombreux prestataires sont intervenus pour offrir aux visiteurs un équipement culturel performant et innovant, de par son aménagement et son organisation. Au cours de cette visite plutôt technique, les élèves découvrent les nombreux métiers qui « font » une exposition : scénographie, restauration, graphisme, communication, accueil, médiation...

■ **OBJECTIFS :** découvrir les métiers et les dessous d'un équipement culturel, engendrer des vocations.



Moebius, *L'Incal lumière*
Métal Hurlant No.68, octobre 1981
collection privée, Paris



Serge Clerc - premier strip & Denis Sire - second strip
Coup dur à Stalingrad, Métal Hurlant No.50, avril 1980
collection Serge Clerc

Boîte à idées : exploitation de l'exposition en classe

Ces propositions d'ateliers sont à envisager en continuité des visites réalisées au préalable au Fonds Hélène & Édouard Leclerc pour la Culture.

Arts plastiques

> La bande dessinée dans le domaine des arts visuels : partir d'une planche ou d'une série de planches exposées pour les étudier plus en détails en classe (techniques, références, étapes de réalisation...).

Exemples : *Les Compagnons du Crépuscule* de François Bourgeon, *Carnets d'Orient* de Jacques Ferrandez, *Salammbô* de Philippe Druillet...

> La réalisation d'une planche de bande dessinée : les étapes techniques, de la rédaction du synopsis à la mise en couleur et au lettrage. Appropriation du vocabulaire : strip, case, découpage, etc. Œuvre individuelle ou collective. Cette activité peut être réalisée conjointement avec les enseignements d'histoire de l'art, d'histoire ou de littérature (inventer la suite d'un récit vu dans l'exposition, transformer un récit littéraire en scénario de bande dessinée, raconter un événement : initiation au dessin de presse...).

> Les carnets de voyage : de nombreux auteurs présentés dans l'exposition ont illustré ou réalisé des carnets de voyage : Jacques de Loustal, Jean-Claude Denis, Jacques Ferrandez, Christophe Blain... À leur tour, les élèves se prêtent à l'exercice et réalisent leur propre carnet, individuel ou collectif, inspiré des thèmes du voyage, de l'onirisme, du reportage... tous les styles sont permis, toutes les formes, toutes les techniques !

Chantal Montellier, *Wonder City*,
Métal Hurlant No.84, février 1983, collection privée

Histoire de l'art

> Replacer une œuvre dans son contexte de réalisation (les événements de Mai 68, le rejet de Pilote, l'envie de devenir adulte, d'élargir un lectorat...).

> La liberté de l'artiste : son esprit et son œuvre parfois contestataires, influencés par les événements extérieurs ; des artistes engagés, qui donnent leur avis sur le monde (cas de Chantal Montellier, Nicolas de Crécy, Jacques Tardi, Jacques Ferrandez, Baru...); ou au contraire, des œuvres oniriques, fictionnelles, totalement inventées : la création d'un univers parallèle, antidote à notre monde contemporain ?

> Les difficultés pour les auteurs de bande dessinée de faire reconnaître leur art par les institutions officielles : ils sont encore peu exposés, même aujourd'hui (lente évolution des mentalités).

> Le statut de l'œuvre d'art : le cas de planches originales, uniques.



Pour prolonger
votre visite

> La place des dessinateurs femmes dans le neuvième art : percevoir les raisons de leur minorité ; l'exemple de la revue Ah ! Nana, publiée en parallèle de Métal Hurlant.

Ici, exemples de Chantal Montellier, Claire Bretécher (L'Écho des Savanes), Florence Cestac (Futuropolis), Kelek, Annie Goetzinger...

> L'histoire de la bande dessinée, du neuvième art : du XIXe siècle à aujourd'hui.

> Les références à la gravure, la peinture, l'illustration :

- Gustave Doré : graveur, illustrateur, caricaturiste... (1832-1883) ; a influencé les auteurs de Métal Hurlant, et notamment l'œuvre de Philippe Druillet ;
- Arthur Rackham : illustrateur britannique, essentiellement de contes pour enfants, univers féérique (1867-1939) ;
- Les peintres fantastiques, visionnaires, aliénés : pour exemple, Philippe Druillet s'est inspiré pour une de ses planches de Gail du tableau *L'île des Morts* d'Arnold Böcklin (1880)



Arnold Böcklin, *L'île des Morts*, 1880

© The Yorck Project: 10.000 Meisterwerke der Malerei. 2002

- De nombreux dessinateurs sont également illustrateurs pour des romans, ou pour la presse : Jean-Michel Nicollet, Kelek, José Muñoz, Jacques Ferrandez, Beb-deum, Philippe Gauckler, Denis Sire, Patrice Killoffer...



Hugo Pratt, *Corto Maltese / La maison dorée de Samarkand* couverture édition française, 1986 collection particulière

Histoire

.....

> Repérer des références historiques, réelles dans des œuvres de bande dessinée. Analyser la manière dont elles sont traitées par les auteurs.

Exemples :

- Jacques Tardi : *La Der des Ders*
- Jacques Ferrandez : *Carnets d'Orient* (référence à la Guerre d'Algérie)
- Hugo Pratt : Corto Maltese dans l'entre-deux-guerres
- Jacques de Loustal : *Cœurs de Sable* (référence au Maroc des années 1930)
- François Bourgeon : *Les Compagnons du Crépuscule* (références au Moyen-âge, recherches documentaires poussées, réalisation de maquettes de châteaux pour les besoins du dessin)...

Littérature

.....

> Les relations dessinateur / scénariste : de l'écriture du scénario à la réalisation graphique des planches.

Quelques scénaristes dont les planches sont présentes dans l'exposition, et dont les œuvres peuvent être étudiées en classe :

- Alejandro Jodorowsky - Jérôme Charyn - Philippe Paringaux - Pierre Christin - Rodolphe - Jean Van Hamme
- Jean-Claude Forest - Jean-Pierre Dionnet - Denis Lapière - Martin Veyron
- Yves Sente - Patrick Cothias - Carlos Sampayo - Sylvain Chomet - Benoît Peeters - Jean-Michel Charlier...

> Initiation - décryptage du roman graphique, d'après l'œuvre de Will

Eisner ou d'un auteur publié dans (A SUIVRE).

> L'adaptation d'œuvres littéraires par des auteurs de bande dessinée (exemples puisés dans l'exposition) :

- Philippe Druillet : *Salammbô* de Gustave Flaubert (1980) ;
 - Jacques Ferrandez : *L'Étranger* (2013) et *L'Hôte* (2009) de Camus, *L'Eau des collines* de Pagnol (1997) ;
 - Jacques Tardi : *Nestor Burma*, adaptation des romans policiers de Léo Malet - illustration d'œuvres de Louis-Ferdinand Céline : *Voyage au bout de la nuit*, *Mort à Crédit*, *Casse-Pipe - Jeux pour mourir*, adaptation du roman de Géo-Charles Véran (1999) - *Le Cri du Peuple*, adaptation d'un roman de Jean Vautrin sur la Commune de Paris (2001) ;
 - Jean-Marc Rochette : illustration de *Candide* de Voltaire (2002) ;
 - Paul Gillon : adaptation de *Moby Dick - Notre-Dame de Paris - Au nom de tous les miens* ;
 - Philippe Bertrand : *Le Montesperan*, d'après l'œuvre de Jean Teulé (2009) ;
 - Pascal Rabaté : *Ibicus*, d'après le roman *Ibicus* d'Alexei Tolstoï (1998) ;
 - Les romans de l'auteur américain Howard Phillips Lovecraft ont inspiré des auteurs de Métal Hurlant.
- > Le vocabulaire technique de la bande dessinée
- > Les procédés d'écriture, les différents types de récits : l'autobiographie, l'introspection, le reportage...



Jacques Tardi, *Casse-pipe à la nation* (A SUIVRE) No.218, mars 1996 collection privée



Jean-Marc Rochette, *Le Transperceneige*
(A SUIVRE) No.60, janvier 1983
collection privée

Cinéma

.....

> Étude de longs métrages ou de séries télévisées réalisés d'après les œuvres des dessinateurs :

- Moëbius : collaboration à de nombreux films de science-fiction : *Alien* de Ridley Scott (1979 - costumes), *Les Maîtres du temps* de René Laloux (1982 - storyboard), *Tron* de Steven Lisberger (1982 - costumes), *Abyss* de James Cameron (1989 - créatures sous-marines), *Le Cinquième Élément* de Luc Besson (1997), *Blade Runner* de Ridley Scott (1982 - inspiré de *The Long Tomorrow*);
- Les films du japonais Hayao Miyazaki, dont *Nausicaä* (1984), inspiré de *l'Arzach* de Moëbius ;
- Jacques Tardi : adaptation des *aventures d'Adèle Blanc-Sec* par Luc Besson (2010) ; diverses adaptations de Nestor Burma, dont une série télévisée diffusée entre 1991 et 2003 ;
- Jean-Marc Rochette et Jacques Lob : adaptation du *Transperceneige* par un réalisateur coréen, Bong Joon-ho, en 2013 ;
- Milo Manara et Alejandro Jodorowsky : adaptation de la série *Borgia* en série télévisée (2011) ;
- Philippe Francq et Jean Van Hamme : adaptation de *Largo Winch* au cinéma (2008, réalisation Jérôme Salle) ;
- William Vance et Jean Van Hamme : adaptation de la série XIII en série télévisée (depuis 2011) ;
- Tanino Liberatore : la réalisation des costumes d'*Astérix et Obélix : Mission Cléopâtre* (2002, réalisation Alain Chabat) ;
- Jean-Claude Forest : adaptation de *Barbarella* au cinéma (1968, réalisation Roger Vadim) ;

- *Heavy Metal* (1981) : long métrage canadien de Gerald Potterton, réalisé d'après la revue *Métal Hurlant* ;

- Autres références :

Le Voyage dans la Lune, de Georges Méliès (1902)
Metropolis, de Fritz Lang (1927)
THX 1138, de George Lucas (1971)
La Planète Sauvage, de René Laloux (1973)
Star Wars de George Lucas (depuis 1977)
Mad Max, de George Miller (1979)
Dune, de David Lynch (1984)
Terminator, de James Cameron (1984)
Akira, de Katsuhiro Otomo (1988)
Tetsuo, de Shinya Tsukamoto (1989)
Total Recall, de Paul Verhoeven (1990)
Ghost in the Shell, de Mamoru Oshii (1995)
Dark City, d'Alex Proyas (1998)
eXistenZ, de David Cronenberg (1999)
Matrix, de Lana et Andy Wachowski (1999)
AI, de Steven Spielberg (2001)
La Mémoire dans la peau, de Doug Liman (2002)
Sin City, de Frank Miller et Robert Rodriguez (2005)

> Étude de longs métrages réalisés par les dessinateurs eux-mêmes :

- Enki Bilal : réalisateur de *Bunker palace hotel* (1989), *Tykho Moon* (1996) et *Immortel* (2004) ;
- Marc Caro : coréalisateur de *Le Bunker de la dernière rafale* (1982), *Delicatessen* (1991) et *La Cité des enfants perdus* (1994), avec Jean-Pierre Jeunet ;
- Pascal Rabaté : adaptation de son album *Les Petits ruisseaux* au cinéma (2010) ;
- Joann Sfar : réalisateur de *Gainsbourg, vie héroïque* (2010) ;
- Winchluss : coréalisateur de *Persépolis*, avec Marjane Satrapi (2007).

> Certains auteurs ont collaboré avec des réalisateurs de cinéma : c'est le cas de Milo Manara, qui a illustré deux scénarii du maître italien Federico Fellini (non tournés) : *Voyage à Tulum* (1990) et *Le Voyage de G. Mastorna* (1996).

Architecture et photographie

.....

> Repérer des références à l'architecture, au cadrage, à la photographie... : introduction aux différents plans, aux zooms, aux effets de cadrage, aux plongées et contreplongées :

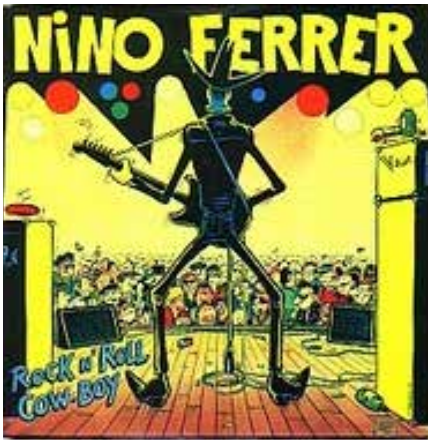
- Les zooms : Moëbius : *Le Garage Hermétique* et *Le Monde d'Edena, La Déesse* - Serge Clerc : *Exterminateur 17, L'Etoile de Vega* - Jean-Claude Claeys : *Magnum Song* ;
- Les plongées : François Boucq : *Bouche du Diable* - Jean-Claude Claeys : *Magnum Song* ;
- Les contreplongées : Hugo Pratt : *Corto Maltese, Fable de Venise* - François Boucq : *Face de Lune* ;
- La perspective, les points de fuite : François Schuiten : *Les Cités Obscures* ;
- Les plans d'ensemble, les gros plans : Grzegorz Rosinski : *Le Grand Pouvoir du Chninkel...* ;
- La photographie : les quatre planches de Jean-Claude Claeys (*Magnum Song*), réalisées d'après des prises de vue photographiques.

Pour information, le frère du dessinateur François Schuiten est architecte. Son travail s'inspire du monde végétal : <http://citevegetale.net/> et <http://www.archiborescence.net/archiborescence/> Ils ont imaginé ensemble le concept de « villes creuses », repris dans la série *Les Terres Creuses*, publiées dans *Métal Hurlant*.

Musique

> Le Rock et le Punk Rock : de nombreux auteurs (notamment de Métal Hurlant) se sont inspirés de l'univers du rock, et ont illustré des pochettes d'albums d'artistes en vogue dans les années 1970-80.

Exemples : Serge Clerc (illustration d'albums de Bijou, Eddy Mitchell, Carmel...); Philippe Druillet (Jimi Hendrix); Frank Margerin (Nino Ferrer); Beb-deum (Alain Bashung); Baru (The Swamp), etc.



Nino Ferrer, *Rock n'roll Cowboy*, 1983
couverture de Frank Margerin

Ressources bibliographiques

- Serge Clerc, *Le Journal, une histoire vraie*, Éditions Denoël, 2008
- Will Eisner, *Les clés de la bande dessinée*, Tome 1, L'art séquentiel, Éditions Delcourt, 2009
- Will Eisner, *Les clés de la bande dessinée*, Tome 2, La narration, Éditions Delcourt, 2010
- Scott Mc Cloud, *Faire de la bande dessinée*, Éditions Delcourt, 2007
- Scott Mc Cloud, *L'art invisible*, Éditions Delcourt, 2007
- Benoît Mouchart, *La bande dessinée*, Éditions Cavalier Bleu, 2004
- Benoît Mouchart, *De la bande dessinée au XX^e siècle*, Éditions Belles Lettres, 2013
- Benoît Peeters, *Lire la bande dessinée*, Éditions Flammarion, 2010
- Gilles Poussin et Christian Marmonnier, *Métal Hurlant, La machine à rêver 1975-1987*, Éditions Denoël, 2005
- Étienne Robial, *graphiste*, Éditions Pyramyd, 2004 (cd-rom inclus)
- Dominique Willoughby, *Le cinéma graphique, une histoire des dessins animés : des jouets d'optique au cinéma numérique*, Éditions Textuel, 2009
- *La bande dessinée : un 9^e art*, revue *Dada n°162*, en partenariat avec La Cité internationale de la bande dessinée et de l'image, février 2011 (illustrations de Serge Clerc)



Bretagne au cœur

Le site Internet de Bretagne au Cœur propose, pour la deuxième fois, un jeu-concours autour de l'exposition, intitulé « Faites votre révolution en bande dessinée ! ». Les participants sont invités à réaliser des œuvres individuelles ou collectives, et des prix seront remis à la fin de l'exposition. Les établissements scolaires, s'ils le souhaitent, sont invités à y participer : pour connaître le détail du jeu et du règlement, rendez-vous le 10 janvier 2014 sur le site : <http://www.bretagneaucoeur-culture.com/parteneriats-culturels/la-bd-fait-sa-revolution/>



FONDS
HÉLÈNE & ÉDOUARD LECLERC
POUR LA CULTURE

**Fonds
Hélène & Édouard Leclerc
pour la Culture
Aux Capucins
29800 Landerneau
Tél: + 33 2 29 62 47 78
www.fonds-culturel-leclerc.fr**

Service aux publics

.....
Mari Anna Bourguès
et Katell Mancec,
médiatrices culturelles
mediation@fhel.fr

Horaires

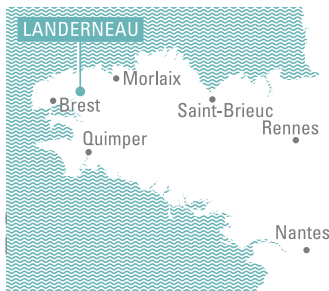
.....
15 décembre 2013
> 11 mai 2014
Exposition 1975 - 1997 :
*la bande dessinée fait sa
révolution...*
Ouvert tous les jours :
> de 10h à 18h
Fermé le 1er mai.

Tarifs

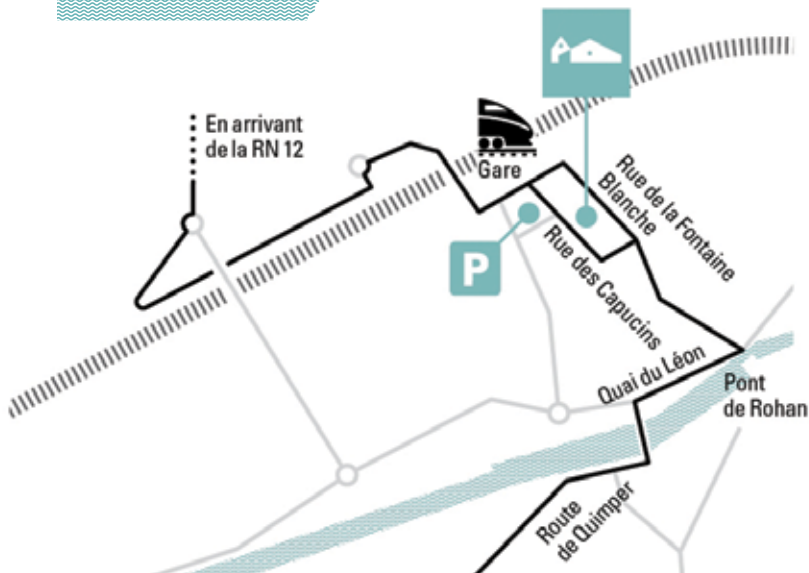
.....
Plein tarif: 6 €
.....
Tarif réduit: 4€
sur réservation pour tout groupe
de 10 (et +)
ou 4 (et +) de 18 à 25 ans,
ou selon convention avec des
organismes sociaux, tourisme.
.....
Gratuité: sur pièce justificative
pour les moins de 18 ans,
enseignants, étudiants,
demandeurs d'emploi, ICOM,
accompagnateur
groupe + 10 personnes ayant
réservé.

Accès

.....
Le Fonds Hélène & Édouard
Leclerc pour la Culture est situé
à Landerneau dans le Finistère,
entre Morlaix et Brest.
.....
Par la RN12 (4 voies) depuis
Rennes.
Par le TGV Paris-Brest (gare à
200 mètres).



COORDONNÉES GPS
LATITUDE : 48.45 / LONGITUDE : - 4.25



Informations pratiques



FONDS
HÉLÈNE&ÉDOUARD LECLERC
POUR LA CULTURE

www.fonds-culturel-leclerc.fr

